

RAPPORT ANNUEL

Adif Infor-Femmes

2023



Avec le soutien de



SOMMAIRE

<i>EDITO</i>	<u>3</u>
<i>ADIF INFOR-FEMMES</i>	<u>4</u>
Présentation Zones d'action Equipe	
<i>RAPPORT MORAL</i>	<u>7</u>
Education Permanente Cohésion Sociale Insertion Socioprofessionnelle	
<i>RAPPORT FINANCIER</i>	<u>17</u>
<i>CONCLUSIONS ET PERSPECTIVES</i>	<u>18</u>

EDITO



Cela fait cinq ans que j'ai repris le gouvernail et la gouvernance du projet associatif d'ADIF Infor-Femmes avec pour mission la poursuite des projets et des réflexions entamées les années précédentes et leur sécurisation dans le temps. Un véritable défi dans un contexte qui s'est avéré particulièrement périlleux, en raison des crises successives qui ont fortement impacté nos actions et fragilisé les publics que nous visons.

Dans ce contexte, les signes de reconnaissance du "haut", qui se sont traduits par le renouvellement ou l'obtention de nouveaux agréments, sont précieux et témoignent de la confiance croissante que les pouvoirs publics nous accordent. Cette reconnaissance a contribué à stabiliser la situation financière de l'association, pérennisant ainsi nos différentes actions dans le temps. C'est sans compter sur ceux du "bas": les remerciements et les chocolats des participant·e·s en fin d'année, les têtes qui se redressent et les sourires qui s'affirment au fil du temps, qui nous poussent à ne jamais rien lâcher de nos objectifs et des valeurs qui nous animent.

Car, ensemble, à notre échelle, nous poursuivons un objectif commun : celui de permettre à un public trop souvent mis "à la marge" d'acquérir les outils nécessaires pour trouver sa place et davantage de légitimité dans une société complexe et chaque jour plus divisée. L'équipe a en effet pu démontrer que, même dans les moments les plus compliqués de ce quinquennat, elle avait su faire preuve d'adaptabilité et de créativité et qui, depuis, n'a cessé de se questionner et d'innover pour répondre au mieux aux besoins et aux difficultés des publics.

*Cet éditto, c'est aussi l'occasion de saluer plus spécifiquement le travail de l'une d'entre elles : **Stéphanie**, une collègue en or qui nous a quittés au début de cette année pour explorer de nouveaux horizons professionnels, après plus de 12 ans de travail dans l'association. Avec son départ, c'est un petit bout de l'histoire et de la mémoire d'Infor-Femmes qui disparaît...*

.... et de souhaiter la bienvenue à nos deux nouvelles collègues :

- **Juliane**, qui a repris le poste de chargée de projets et de communication en prenant soin de poursuivre le travail et les partenariats initiés par sa prédécesseure, tout en apportant sa propre "touche". Un mélange d'intelligence, de militantisme et de créativité qui a rapidement fait l'unanimité au sein de l'équipe.*
- Nous avons également accueilli la pétillante **Charlotte**, en tant que coordinatrice pédagogique pour le projet ISP. La caboche remplie de nouvelles idées, elle a apporté une vague de fraîcheur à la préformation et est devenue une parfaite ambassadrice pour représenter ce secteur auprès de nos partenaires.*

Deux personnalités, riches de nouvelles compétences, qui ont rejoint l'équipe pour poursuivre ensemble et avec engagement nos actions et le travail entamé auprès des publics, en vue de garantir à chacun·e une place digne dans la société.

*Elsa BAILLY
Directrice*

ADIF INFOR-FEMMES

Présentation

Implantée depuis plus de 20 ans dans le quartier de Cureghem à Anderlecht, notre association mène des actions visant à favoriser l'insertion, l'autonomisation et l'émancipation individuelle et collective des personnes les plus fragilisées et éloignées de la vie sociale, culturelle, économique et politique.

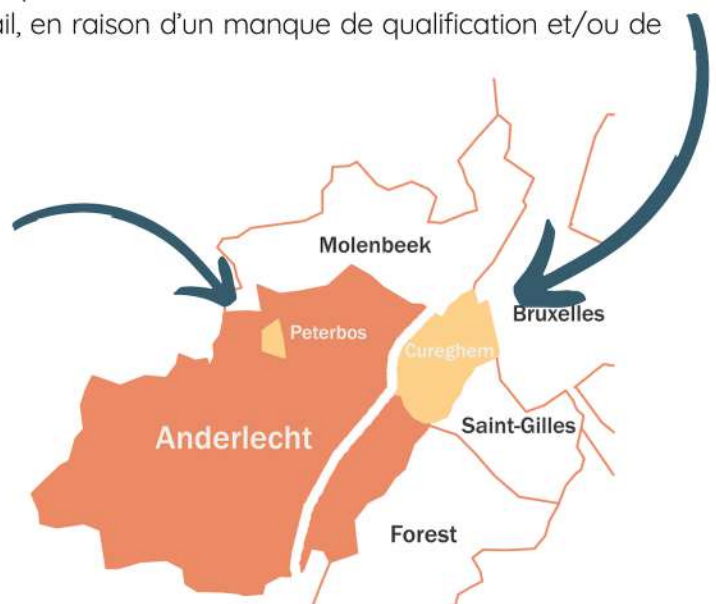
Pour mener à bien ces missions, nos actions s'inscrivent dans trois secteurs d'activités distincts :



Zones d'action

L'ensemble de nos actions se déroulent dans la zone Rosée/Lemmens du quartier de Cureghem, à la frontière entre Anderlecht et Molenbeek. Ce quartier, qui est le plus densément peuplé de la commune, est confronté à une paupérisation importante de ses habitant-e-s, avec un taux de chômage deux fois plus élevé que dans le reste de la commune. Ici, plus d'un cinquième de la population possède à peine le diplôme de l'enseignement primaire. Nous sommes donc particulièrement confrontés à une population qui a des difficultés à accéder aux formations qualifiantes et à s'insérer sur le marché du travail, en raison d'un manque de qualification et/ou de maîtrise de la langue française.

Nous menons également des activités auprès des habitantes du Peterbos, l'une des plus grandes cités de logements sociaux de la Région bruxelloise. Situé au nord de la commune, ce quartier a la particularité d'être assez discret, car il est entouré de verdure et de quartiers plutôt résidentiels. Ici aussi les indicateurs socio-économiques sont particulièrement alarmants avec une population encore davantage isolée géographiquement que celle que nous rencontrons à Cureghem.

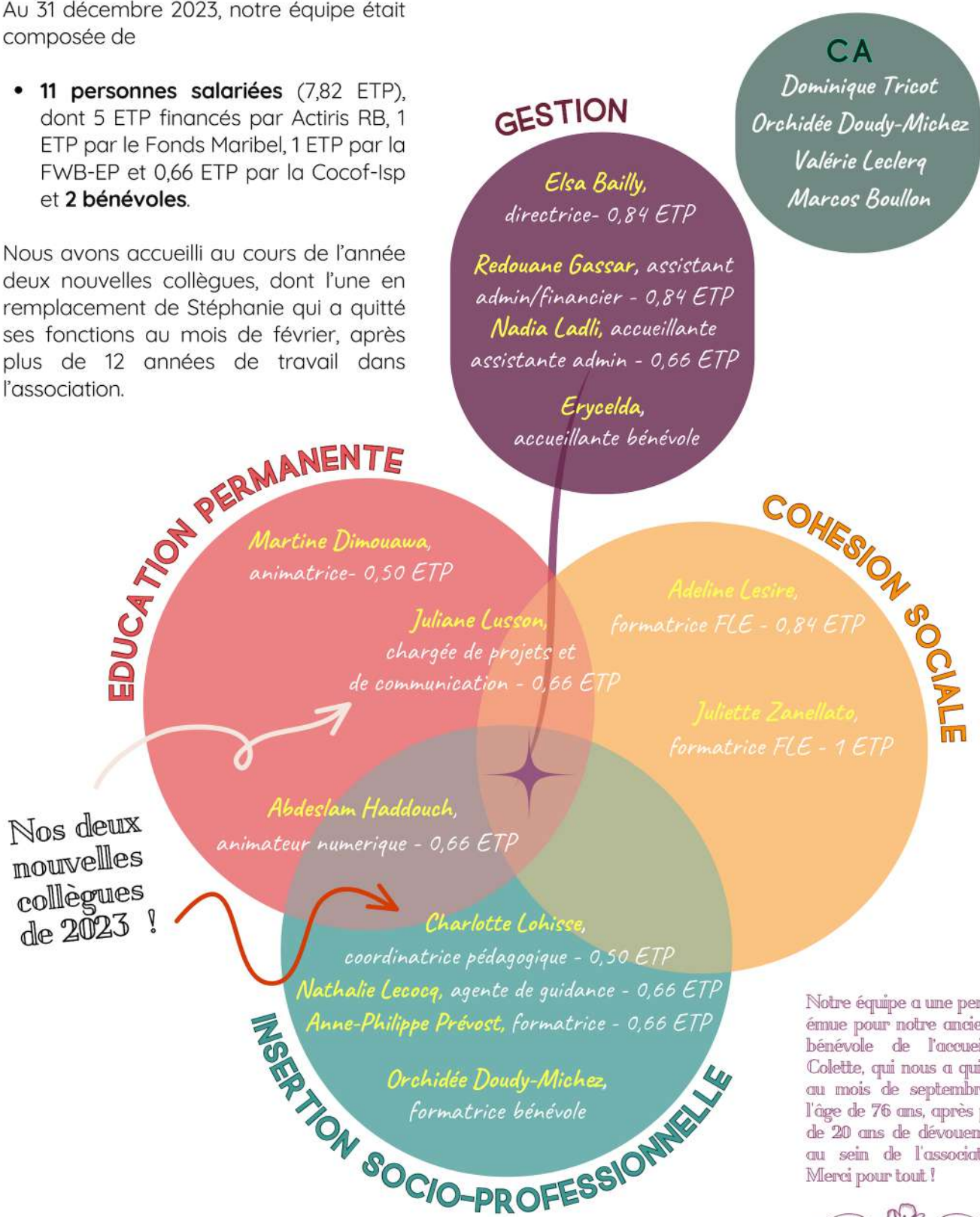


Equipe

Au 31 décembre 2023, notre équipe était composée de

- **11 personnes salariées** (7,82 ETP), dont 5 ETP financés par Actiris RB, 1 ETP par le Fonds Maribel, 1 ETP par la FWB-EP et 0,66 ETP par la Cocof-Isp et **2 bénévoles**.

Nous avons accueilli au cours de l'année deux nouvelles collègues, dont l'une en remplacement de Stéphanie qui a quitté ses fonctions au mois de février, après plus de 12 années de travail dans l'association.



Politique concertée de formation

Grâce au soutien du Fonds 4S et aux différentes formations organisées gratuitement par la FESEFA (pour l'Education Permanente) et par Bruxelles Formation (pour l'ISP), nous avons pu cette année encore offrir à l'ensemble de nos travailleur-ses une formation continuée de qualité.

En 2023, plusieurs formations ont ainsi été suivies par l'ensemble du personnel, dont **14 formations individuelles (156h)** et **1 formation collective qui a rassemblé l'ensemble de l'équipe (7h)**:

Lieu et intitulé de la formation		H
FESEFA	Décret Éducation permanente : les fondamentaux	4
	Axe 1 : le cadre EP et votre réalité	4
	Auto-évaluation et rapport général d'évaluation	8
Bruxelles Formation	Sensibilisation à un public en difficultés d'apprentissage	4
	A la découverte des intelligences multiples: un outil au service de l'apprentissage et de la motivation	4
	Comment (dé)motiver les stagiaires grâce au feedback	4
Lire et Ecrire Bruxelles	Intelligences citoyennes et délibération démocratique	16
	Découverte de l'alphabétisation	16
	Initiation au test de positionnement en français pour l'accueil et l'orientation des publics en alphabétisation	16
	1001 façons d'écrire son rapport d'activités	24
Ligue de l'Enseignement	La BD, un outil d'animation fantastique	24
	Animer et former avec les intelligences multiples	16
ArtiCulE	Motivation et participation	8
	Introduction à l'intelligence collective	8
STICS	Accompagnement à l'émergence d'un nouveau nom (journée de formation en équipe)	7

RAPPORT MORAL

Education Permanente

Notre association bénéficie d'une reconnaissance dans l'AXE 1 : Participation, éducation et formation citoyennes du Décret du 17 juillet 2003 relatif au développement de l'action d'Education permanente dans le champ de la vie associative, dans la catégorie de forfait Art. 5 §2, qui implique la réalisation annuelle de minimum :

- 260 heures d'activités
- 3 évènements publics



Les ateliers et les projets menés dans ce cadre visent à encourager une prise de conscience critique, le développement des capacités d'analyse, de choix, d'action et d'évaluation, ainsi que l'adoption d'attitudes de responsabilité et de participation active dans la vie sociale, économique, culturelle et politique des publics les plus exclus. Ils ciblent un public adulte, principalement féminin, souvent en situation de précarité, de fragilité et d'isolement social.

Notre approche se veut collaborative et participative, et basée sur l'expérience, les besoins et les attentes des personnes. L'objectif est de rendre les participant-e-s acteur-trice-s des projets et des ateliers, en favorisant leur implication, de la phase de conception à la mise en œuvre, et en encourageant la transition du "je" individuel au "nous" collectif. Pour ce faire, nous mettons l'accent sur tous les types de pratiques qui permettent de favoriser l'expression de soi et la rencontre avec l'Autre, à travers des ateliers d'écriture, des projets d'expression artistique et corporelle, des rencontres avec des intervenant-e-s extérieur-e-s, en partenariat avec d'autres associations, des centres d'expression et de créativité, ou encore des collectifs d'artistes...

Cette année, ce ne sont pas moins de **8 projets et ateliers différents** qui ont été menés par l'équipe dans ce sens, sur des thématiques variées telles que l'alimentation, la consommation, les médias, le numérique, la culture, la parentalité, etc).

ATELIER “DE CONSOMATRICE A CONSOM’ACTRICE”

Cet atelier a été initié en 2022, avec le souhait de trouver des réponses aux questionnements et difficultés des participantes, en matière de consommation, dans un contexte de crises. Ensemble, nous nous sommes questionnées sur nos modèles et nos pratiques de consommation afin de voir “comment consommer, plus éthique et plus durable, en s’assurant de respecter au mieux notre environnement, et sans que cela ne soit trop coûteux pour le portefeuille?”. Les échanges enrichissants entre participantes, de même que les rencontres avec des expert·e·s sur des thématiques en lien avec la consommation, ont permis au groupe d’acquérir des outils et des nouvelles compétences pour pouvoir faire des choix plus éclairés et conscients en matière de consommation.

Le projet a donné lieu le 13 juin dernier à une matinée ouverte au public, au cours de laquelle différents ateliers (fabrication d’un dentifrice en poudre, d’un déodorant, d’une éponge tawashi ou encore d’un bee wrap) ont été proposés par les participantes du groupe elles-mêmes. Cet événement, qui a accueilli les participant·e·s des autres groupes d’Infor-Femmes, leur a permis de partager et de transmettre leurs connaissances et les compétences acquises ensemble. Elles avaient également à cœur de sensibiliser, à leur tour, d’autres personnes à adopter des pratiques de consommation plus responsables et écologiques, en leur proposant des pistes d’action concrètes, réalistes et économiques.

ATELIER SANTÉ/BIEN-ÊTRE

Cet atelier, qui existe depuis de nombreuses années, offre un espace de partage et de rencontre entre femmes, un moment pour se détendre, prendre soin de soi et discuter de sujets liés à la santé et au rapport que nous avons au corps, dans ses diverses dimensions (physiques, sociales et culturelles). Cette année encore, le groupe a reçu la visite de nombreux·es intervenant·e·s pour discuter de thèmes aussi importants que le bien-être, l’alimentation, la prévention, les difficultés liées à la ménopause..., sur base de leurs intérêts et préoccupations. Des visites et des sorties ont également été organisées qui ont permis aux participantes de partir à la découverte des différents services de santé de la commune (associations de santé communautaire, planning familial, maison médicale, etc.).

« COMMENT
MIEUX
CONSOMMER
SANS QUE
CELA NE SOIT
TROP
CÔUTEUX ? »



ATELIER D'EDUCATION AUX MÉDIAS

Conscients de l'impact de l'exclusion numérique et du manque d'accès à l'information sur nos publics, nous menons depuis 2020 un atelier d'éducation aux médias et un atelier d'initiation aux outils numériques. Ces projets visent à renforcer les compétences et les connaissances des personnes en TICs, tout en encourageant une réflexion critique sur ces outils et sur l'utilisation que nous en faisons.



Cette année, dans le cadre du projet Médias Cri-TIC, plusieurs mamans du groupe, en proie à des difficultés avec leurs enfants, ont souhaité approfondir les questions liées à internet, aux réseaux sociaux et au cyberharcèlement, afin d'être mieux outillées pour les accompagner dans leur activité numérique.

Nous avons également participé avec les groupes d'Infor-Femmes aux différentes mobilisations contre l'ordonnance "Bruxelles Numérique", en partenariat avec Lire et Ecrire et avec le réseau associatif bruxellois, pour dénoncer l'impact de la numérisation sur le droit à la formation, à l'emploi et aux droits sociaux.

Gazette "Le Lemmenssois"

En partenariat avec la MJ Rezolution

Les participantes de l'atelier médias ont également contribué cette année à l'écriture et à la réalisation du nouveau journal de quartier : "Le Lemmenssois". Lancé fin 2022 par la Maison de Jeunes « Rezolution », en collaboration avec d'autres associations du quartier Lemmens, ce projet vise à renforcer la cohésion et le vivre-ensemble dans un quartier, à la réputation souvent négative, en donnant la parole à celles et ceux qui l'habitent, le fréquentent et le font vivre. Ce ne sont pas moins de 4 numéros déjà qui ont pu être réalisées et diffusées auprès des habitant-e-s et commerçants du quartier ! Les sujets abordés incluent le climat, l'appropriation de l'espace public par les femmes, la gentrification du quartier, les jeunes et les réseaux sociaux, les traditions culturelles, le droit au logement, etc.

Le projet a permis aux participantes d'Infor-Femmes de découvrir toutes les étapes du processus de création d'un journal, mais également de gagner en confiance et en légitimité pour pouvoir aborder toute une série de sujets. Une exposition retraçant les différentes phases du projet et présentant les 3 premiers numéros du journal a eu lieu le 6 octobre chez Gilbard.

TABLE DE CONVERSATION ET D'EXPRESSION CITOYENNE

Projet "Parlons Politique !"

En partenariat avec Cultures&Santé

Les participantes ont contribué cette année à la co-construction d'un outil pédagogique portant sur "ce qui est politique" avec l'asbl Cultures&Santé. Une manière de faire découvrir au groupe les institutions belges, leurs actions et les enjeux des prochaines élections (2024), mais aussi de faire entendre la voix de celles et ceux que l'on entend moins à travers toute une série de revendications. Ce projet a donné lieu à l'outil "Parlons Politique !" qui sera présenté aux travailleur-ses du réseau associatif, à l'occasion d'une journée de découverte de l'outil et d'une présentation de la démarche menée en amont avec les groupes.

« C'EST UN
PETIT
JOURNAL,
MAIS DEDANS,
CE QUE VOUS
ÉCRIVEZ,
C'EST TRÈS
GRAND ! ».

LE COLLECTIF “FEMMES-SOUS-LE-VENT-NOUS”,

En partenariat avec l'Institut de la Vie, les Pissenlits, le Manguier en Fleurs, ULAC et la Boutique Culturelle

Le Collectif FSLVN est le fruit d'une collaboration entre plusieurs associations d'Anderlecht qui, depuis 6 ans, encouragent l'expression de soi, la rencontre et les échanges entre femmes, à travers divers supports créatifs et artistiques. Le projet, qui bénéficie d'un Label PCI de la FWB (2022-2025), a permis cette année d'organiser plusieurs ateliers animés par des intervenantes issues du secteur artistique et culturel (ateliers d'argile, chant, danse, théâtre...) ainsi que des sorties et des visites dans différents lieux culturels. Des rencontres qui ont stimulé la réflexion et nourri la créativité du groupe. Les participantes ont été particulièrement inspirées par l'exposition “Miradas de Mujeres” et par leur rencontre avec L. de Borchgrave et sa technique de la sculpture papier, inspirée de l'univers de l'artiste mexicaine Frida Kahlo dans leur création collective. Enfin, la thématique choisie par le groupe comme fil conducteur a été le rêve...

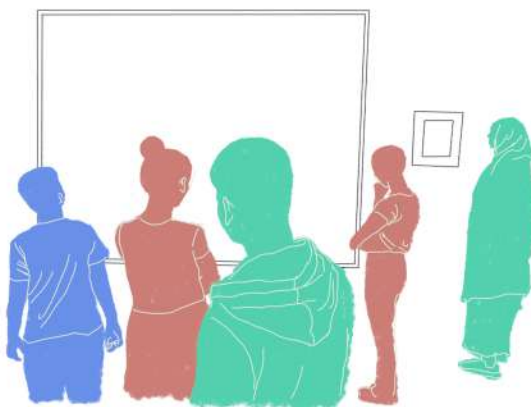


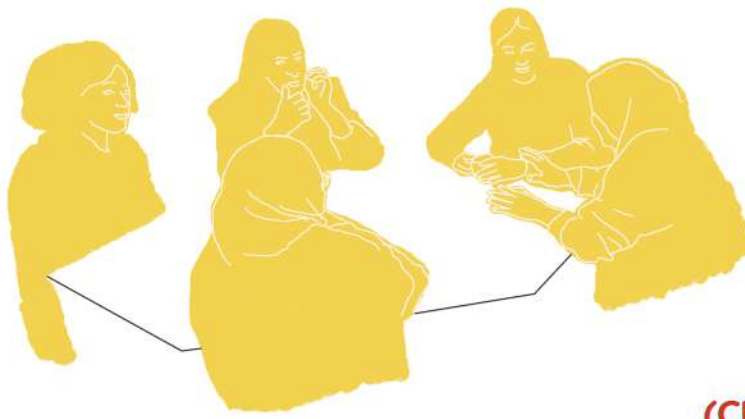
Dans le cadre de la restitution de fin de parcours, le Collectif a présenté en juin dernier le spectacle : “Sur le chemin des rêves vadrouille la révolte”, dans les lieux culturels suivants : à la Boutique Culturelle, au Centre Culturel Escale du Nord (Anderlecht) et au Centre Culturel Senghor (Ixelles), dans le cadre du festival Arts&Alpha organisé par Lire et Écrire. Des événements qui ont permis aux participantes du Collectif de partager publiquement le travail réalisé ensemble et de faire entendre leurs voix, leurs rêves, qui elles sont et ce à quoi elles aspirent, en tant que femmes migrantes.

LE COMITÉ CULTUREL

En partenariat avec Article 27

Le comité culturel est formé par un groupe de participant-e-s qui réfléchissent ensemble aux enjeux et aux questions liées aux droits culturels. Le groupe est également chargé de concevoir un programme culturel annuel, ainsi que d'organiser des sorties et activités qui seront proposées au public d'Infor-Femmes. Démarré en 2022, ce projet est réalisé en partenariat avec une médiatrice culturelle de l'asbl Article 27 et promet déjà un agenda riche en découvertes et rencontres pour 2024 !





LE CAFÉ-MAMANS (CITÉ DU PETERBOS)

Le projet du “Café-Mamans” réunit depuis plus de 10 ans des habitantes du quartier Peterbos et des alentours, en leur proposant un espace de rencontre, d’échange et de partage, au cœur de cette cité de logements sociaux, située au nord de la commune d’Anderlecht. Cet espace permet d’accueillir les questionnements des participantes autour de thématiques aussi diverses que la parentalité, l’éducation et la scolarité des enfants, l’alimentation, le numérique, les inégalités de genre, les relations intergénérationnelles, etc. Il permet aussi de faire des liens avec d’autres associations du quartier et de la commune. Enfin, c’est aussi l’occasion pour les participantes de rencontrer d’autres femmes du quartier dans un cadre de confiance qui se veut convivial, et qui encourage l’entraide, la solidarité, la créativité, la diversité et la participation citoyenne.

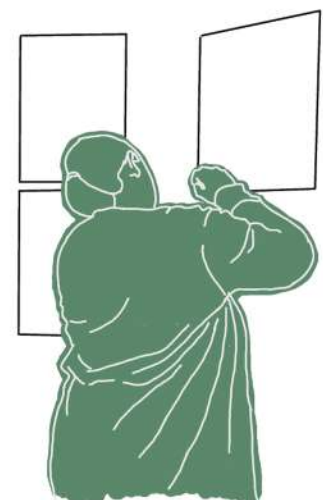
Cette année, le groupe a démarré un projet de correspondance avec les résident-e-s d’une maison de repos à Anderlecht. L’ensemble du groupe a participé activement à toutes les étapes du projet : recherche d’un partenaire, réflexion sur les techniques d’animation adaptées au public des personnes âgées... Une première rencontre entre les groupes est prévue pour février 2024.

ATELIERS SOCIO-LINGUISTIQUES AUTOUR DE LA PARENTALITÉ SCOLAIRE

Suite à l’arrivée significative de réfugié-e-s ukrainien-ne-s en Belgique en 2022, notre association a participé à la mise en place d’un nouveau projet d’ateliers socio-linguistiques (ASL) autour de la parentalité scolaire dans plusieurs écoles et centres d’hébergement de la Région bruxelloise.

Ce projet, mené en collaboration avec Proforal, SIMA et le CIPROC, a vu le jour dans le cadre du Programme “Brussels helps Ukraine”, grâce au soutien de Perspective Brussels. Son objectif était de soutenir les parents dans leur appropriation de l’école et leur compréhension de la culture scolaire, de manière à assurer un meilleur suivi de la scolarité de leurs enfants.

Grâce à leur approche pédagogique innovante, largement inspirée d’une méthode élaborée par le Radya en France, ces formations citoyennes de proximité offrent aux parents nouvellement arrivés sur le territoire, une meilleure compréhension de l’école, quel que soit leur niveau de français.





Cohésion sociale

Notre association bénéficie également du soutien de la Cocof, dans le cadre du Décret du 30 novembre 2018 relatif à la Cohésion Sociale pour la thématique d'action prioritaire relative à l'Apprentissage du français et à l'alphabétisation (P2) depuis 2016. D'après cet axe, l'apprentissage et l'appropriation de la langue sont perçus comme des leviers d'autonomisation, d'émancipation, d'insertion sociale et professionnelle et de participation citoyenne. Dans le cadre de cette reconnaissance, notre association organise un total de 27 heures d'activités par semaine, soit xxx heures par an :

2 modules de Français Langue Etrangère (A1-A2) destinés à des personnes ayant été scolarisées dans leur pays d'origine et sachant lire et écrire dans leur langue maternelle, à raison de 9h/semaine chacun.

1 module d'Alphabétisation destiné à des personnes ayant été très peu voire pas du tout scolarisées dans leur pays d'origine, à raison de 9h/semaine.

Ce module est proposé en partenariat avec Lire et Écrire, grâce au détachement d'une formatrice pédagogique.

Les différents modules incluent des activités d'apprentissage et d'appropriation de la langue (formations citoyennes, tables de conversation, ateliers numériques consacrés aux TIC, animations liées au soutien à la parentalité, à l'égalité de genre, activités d'appropriation de l'espace public, ateliers d'expression artistiques et socioculturelles, etc) qui visent l'acquisition de compétences communicatives et socio-linguistiques dans une démarche collective, participative, favorisant la rencontre interculturelle. Des sorties socio-culturelles ainsi que des projets en partenariat avec d'autres associations sont également au programme de l'année.



*“Apprendre une nouvelle langue,
c’est avoir une fenêtre de plus par
laquelle contempler le monde”*

La formation comme espace d’apprentissage, de (re)construction du lien social et de la citoyenneté

L’approche pédagogique des formatrices s’inscrit largement dans l’approche actionnelle, qui comprend l’apprentissage du français comme un moyen d’expression et d’action sur son environnement. Au-delà de l’apprentissage linguistique, nos cours incitent les participant-e-s à l’expression de leurs opinions et au développement d’une réflexion critique à travers l’acquisition de compétences transversales. La pédagogie actionnelle considère les apprenant-e-s comme « des acteurs sociaux, ayant à accomplir des tâches dans des circonstances et un environnement donnés, à l’intérieur d’un domaine d’action particulier ». Il n’y a tâche que si « l’action est motivée par un besoin, si les apprenants perçoivent clairement l’objectif poursuivi et si cette action donne lieu à un résultat identifiable » (CECRL). Le savoir n’est plus séparé de l’action dans la mesure où « on apprend pour faire et on fait pour apprendre ».

Notre démarche encourage ainsi fortement les groupes à participer à la vie sociale, culturelle et politique et à occuper l’espace public en partant à la rencontre d’autres Bruxellois-es. La mixité (sociale, culturelle, générationnelle et de genre) est vécue grâce aux multiples rencontres et échanges avec l’extérieur. Le travail de la découverte culturelle accompagné de l’apprentissage du français renforce la confiance des participant-e-s et de là, leur émancipation individuelle et collective. Nos actions de formation ne se limitent dès lors pas à l’acquisition de compétences linguistiques mais s’intègrent dans des objectifs plus larges de lutte contre les inégalités, de cohésion sociale, de droit à l’éducation et à la formation, de défenses des droits fondamentaux, d’émancipation sociale, etc. Nos pratiques pédagogiques articulent ainsi apprentissages techniques et processus culturels d’éducation permanente.

Dans un contexte global de digitalisation croissante qui impacte tout particulièrement notre public, très souvent en “fracture numérique”, nous intégrons également l’**outil numérique** au sein même des activités d’apprentissage du français. Un atelier d’initiation à l’outil informatique, visant l’acquisition de compétences numériques de base, est également organisé depuis 2020, en complément des modules Alpha/FLE.





STAGE FLE

Pour la deuxième année consécutive, nous avons organisé durant les vacances d'été un stage de français intensif du 4 au 15 juillet 2023. Au programme : des matinées entièrement dédiées à l'apprentissage du français et des après-midi à des activités d'appropriation de la langue (pratique du jeu, ateliers culturels et artistiques, sorties et activités socioculturelles à la découverte de Bruxelles, etc).

Cette initiative est née du constat qu'il existait très peu d'offres d'activités d'apprentissage du français durant les périodes de vacances pour les personnes déjà inscrites dans un processus d'apprentissage durant l'année scolaire, plus isolées et qui ne bénéficient pas ou peu de possibilité de pratiquer la langue dans leur quotidien. Elle a accueilli également des personnes très récemment arrivées sur le territoire belge, qui doivent parfois attendre des mois avant de pouvoir démarrer leur processus d'apprentissage de la langue (périodes de rentrée ou de démarrage de nouveaux modules) qui va leur permettre de s'autonomiser peu à peu dans leur nouveau quotidien en Belgique.

Cette édition 2023 a connu un grand succès avec des groupes qui ont rapidement affiché complets ! Elle nous a aussi permis de créer de nouvelles collaborations avec le réseau et d'attirer de nouveaux publics dans nos activités annuelles.



Insertion Socio-Professionnelle

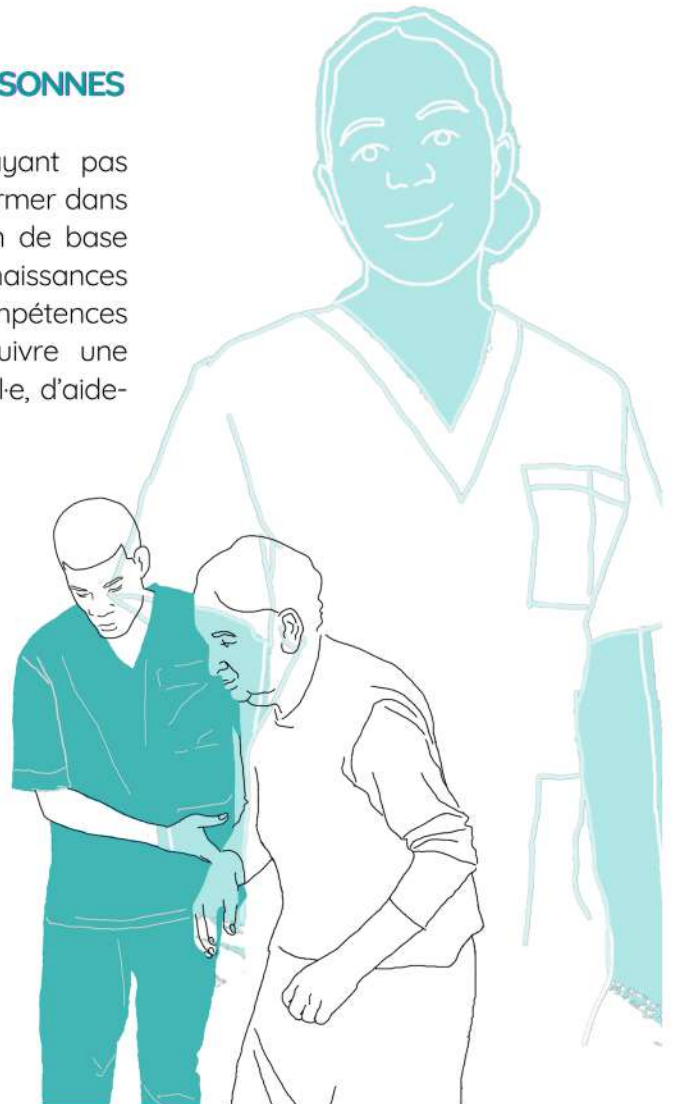
Après trois années de conventionnement de notre projet de préformation par l'Institut bruxellois francophone pour la formation professionnelle Bruxelles Formation dans le cadre de la "Sécurisation des parcours de formation", nous nous réjouissons d'avoir pu bénéficier cette année d'un nouvel agrément de la COCOF en tant qu'Organisme d'Insertion Socio-Professionnelle (OISP) de catégorie 1 pour le triennat 2023-2025, conformément au Décret du 27 avril 1995. Cette étape marque la reconnaissance du travail réalisé depuis de nombreuses années par notre équipe, qui a porté à bout de bras ce projet avec bien peu de moyens (humains et financiers). Elle constitue aussi un pas important pour assurer la pérennité et la durabilité de notre projet ainsi que sa validation auprès des partenaires du réseau.

PREFORMATION D'AIDE ET DE SOINS AUX PERSONNES

Notre préformation s'adresse aux personnes n'ayant pas obtenu leur CESS en Belgique et qui souhaitent se former dans le secteur de l'aide aux personnes. Cette formation de base préparatoire vise la remise à niveau des connaissances générales, ainsi que l'acquisition des compétences professionnelles requises pour accéder et poursuivre une formation qualifiante dans les métiers d'aide-familiale, d'aide-soignant-e et d'auxiliaire de l'enfance.

Des visites de terrain, des rencontres avec des professionnel·les du secteur, de même que des actions d'accompagnement (guidance individuelle, aide à la recherche d'écoles de formation qualifiante, préparation aux entretiens de sélection et simulations, mise à jour des CV, etc.) sont également prévues au cours de la formation.

Dans ce cadre, nous organisons l'équivalent de **1.056** heures annuelles de formation.



Durant l'année 2023, deux sessions ont été organisées :

- De janvier à juin, une session dite "généraliste" axée sur les 3 métiers de l'aide aux personnes (aide-soignant-e/aide-familial-e et auxiliaire de l'enfance). Cette formation inclut 585h de formation dont 433 heures de cours et 152 heures de stage en milieu professionnel (2 x 15 jours en maison de repos/soins et crèche).
- De septembre à décembre, une seconde session ciblée sur les métiers d'aide-soignant-e/aide-familial-e, comprenant 433 heures de cours. Lors de cette session, aucun stage n'a été organisé dans la mesure où les stagiaires sont déjà déterminé-es quant à leur orientation professionnelle.



RESULTATS

A l'issue de ces deux sessions, nous pouvons considérer un total de **75 % des stagiaires (18/24) qui ont achevé la préformation** avec succès. Parmi elles, **94% (17/18) ont poursuivi une formation qualifiante** dans le secteur concerné dans les 6 mois qui ont suivi la fin de la préformation.

Ces résultats sont très encourageants compte tenu des défis et des difficultés auxquels ce public est confronté (précarité, logement, difficultés familiales, problèmes de santé, etc) et l'investissement important que demande ce type de formation. Ils sont également le fruit d'un travail en réseau (encore) renforcé tant par notre récent agrément dans le secteur que par l'arrivée d'une nouvelle coordinatrice pédagogique pour le pôle ISP. Celle-ci a mené durant l'année 2023 un véritable "travail de terrain" auprès des différents partenaires du réseau, qui a permis de créer de nouvelles collaborations et de renforcer les relations de confiance avec eux. Ce travail vise à garantir une meilleure "fluidité" et plus de sécurisation dans le parcours de formation des stagiaires. Dans la continuité de cet objectif, le projet est de pouvoir renforcer encore davantage le travail en "filière" et les passerelles avec les partenaires des différentes écoles de formations qualifiantes dans les années à venir

RAPPORT FINANCIER

RECETTES : 554.871€

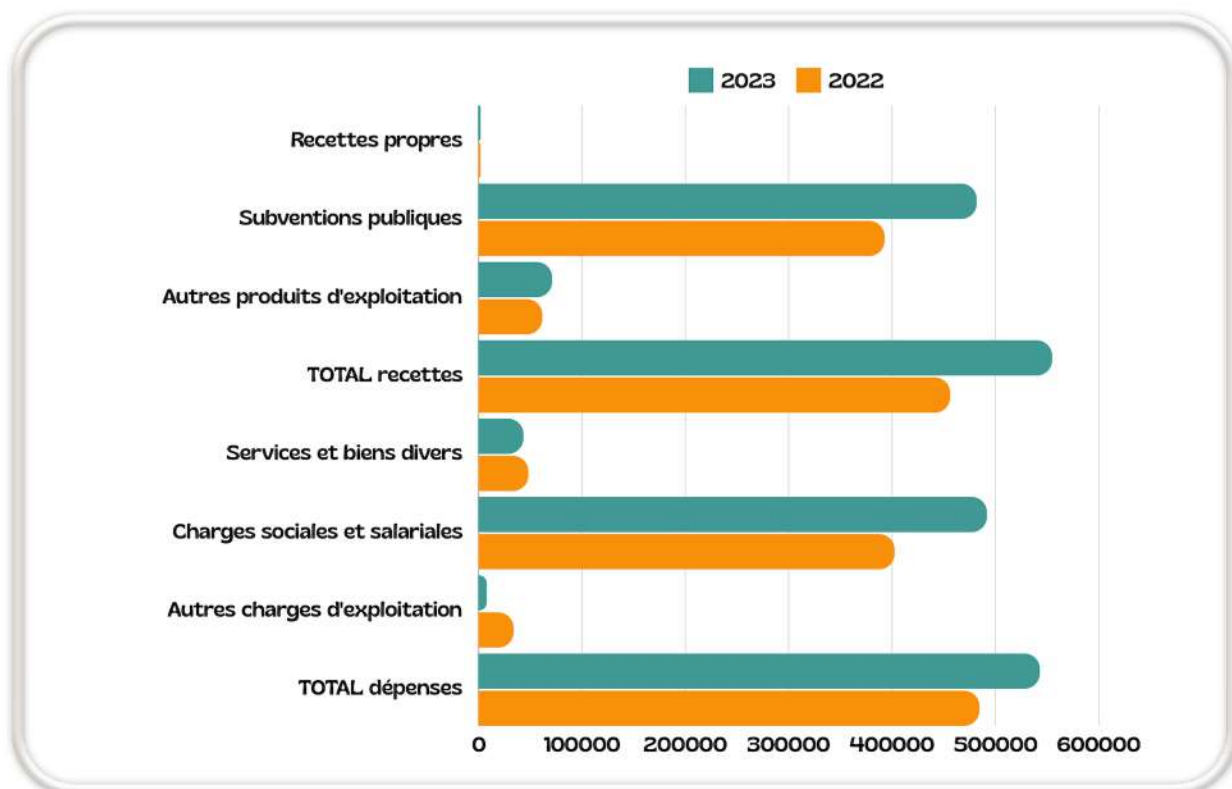
DEPENSES : 542.975 €

Le montant total des recettes a augmenté de manière significative : + 98.570€ (soit une hausse de 22% par rapport à 2022). Cette augmentation est principalement liée aux éléments suivants : le financement ponctuel du projet de soutien linguistique aux réfugiés ukrainiens par Perspective Brussels, qui a permis de créer un poste ETP supplémentaire ; notre récente agrégation OISP qui a permis de bénéficier de financements supplémentaires de la Cocof et d'Actiris ; ainsi que le montant relatif aux primes non-marchand de la Cocof qui a doublé par rapport à 2022.

Les subventions publiques représentent, pour 2023, près de 87% du total des recettes de l'année. Parmi ces subventions, 90 % sont allouées aux frais de personnel et 10 % aux frais de fonctionnement et d'activités.

Les financements perçus ont permis de compenser les dépenses importantes liées aux charges salariales et sociales importantes de cette année : + 89.303€ (soit une hausse de 22% par rapport à 2022). Après avoir dépendu de subventions ponctuelles pendant des années pour maintenir les postes et les projets existants, nous pouvons désormais fonctionner entièrement grâce à des financements structurels qui garantissent la stabilité des projet de même que des salaires décent pour les travailleur-ses en poste. A ce sujet, il est à noter que dès 2024, nous pourrons également compter sur une subvention plus conséquente de la Cocof dans le cadre du renouvellement de notre agrément en cohésion sociale.

Avec un résultat de recettes à 554.871€ et un résultat de dépenses à 542.975€, l'année 2023 se clôture avec un résultat positif de **11.896€**.



CONCLUSION ET PERSPECTIVES

Pour conclure...

- L'année 2023 a marqué une étape importante pour ADIF Infor-Femmes avec son agrément officiel en tant qu'opérateur d'insertion socio-professionnelle, une reconnaissance venue renforcer la légitimité du projet de préformation dans ce secteur. Elle a aussi été marquée par nos nombreuses et diverses actions réalisées en cohésion sociale et en éducation permanente; ces actions découlent de notre ancrage solide sur le territoire anderlechtois et de la solidification de notre réseau. Certains partenariats, comme ceux liés aux ASL, se sont terminés en 2023, tandis que d'autres se poursuivent et que de nouvelles opportunités se dessinent pour 2024. Enfin, deux nouvelles collègues (Charlotte et Juliane) ont rejoint notre projet durant cette année, avec engagement et enthousiasme !
-2024 accueillera de nouveaux membres dans l'équipe, et offrira l'opportunité de continuer la réflexion au sujet de notre nom entamée précédemment, collectivement. Nous projetons également de nous inscrire davantage comme des partenaires "incontournables" des écoles de formations qualifiantes pour renforcer la sécurisation des parcours de formation des stagiaires ISP. Enfin, 2023 marque la fin d'un quinquennat en cohésion sociale; nous aspirons pour le prochain quinquennat (2024-2028) à renouveler notre agrément et à bénéficier d'un forfait supplémentaire qui nous permettrait d'augmenter notre offre de cours de français pour répondre aux besoins importants de la population issue du quartier de Cureghem